

# Reflectie

Herbestemming quarantaine terrein



Lieske Senden  
E.Senden@student.tudelft.nl  
4165179

Heritage & Architecture

Tutors  
Lidy Meijers  
Frank Koopman  
Suzanne Fischer

Delft, 26 september, 2017

## Reflectie op het afstuderen

Sinds september 2016 studeer ik af op het project 'Herbestemming van het quarantaineterrein in Rotterdam', binnen de afstudeerstudio 'Heritage & Architecture'. Nu ik verder in het ontwerpproces ben is het tijd om te reflecteren op het project zelf en het ontwerpproces. Reflecteren is leren over de manier waarop je handelt/werkt: de ontwerphouding. Wat is de relatie tussen onderzoek en ontwerp, en wat kan ik leren of verbeteren wanneer ik deze processen reflecteer.

De opdracht van het afstudeerproject is de interpretatie en herbesteding van het voormalige quarantaineterrein op de Beneden Heijplaat, in Rotterdam. Het quarantine ensemble, bestaande uit meerdere gebouwen en bijhorende buitenruimte, is een essentieel maar vrij onbekend onderdeel van het havenerfgoed van Rotterdam. Het ensemble is oorspronkelijk gerealiseerd in 1934 om de stad te kunnen beschermen tegen onbekende tropische besmettelijke ziektes die door schepen de stad werden binnengebracht. De huidige omgeving van het quarantaineterrein wordt gekenmerkt door grootschaligheid en havengerelateerde activiteiten. Het quarantineensemble is hierin een groene enclave met een contrasterende schaal. Het quarantine-ensemble is een rijksmonument. Een bijzondere groene verborgen plek aan de Maas.

Het ontwerpproject bestaat uit het ontwerpen van interventies in en tussen de bestaande gebouwen en het ontwerpen van een nieuw bouwvolume dat ruimte biedt aan de functies die niet goed in de bestaande gebouwen passen. Voor de nieuwbouw is het zoeken naar een architectuur die in balans is met de bestaande gebouwen en buitenruimte. In de ontwerp-opgave krijgt het quarantine ensemble als nieuwe functie 'revalidatiecentrum'.

### Onderzoek en ontwerp

In de algemene afstudeerplanning is een onderscheid gemaakt in een onderzoeksdeel en een daaropvolgende ontwerpperiode. Deze opzet heb ik gevolgd maar toch bestaat er vaak een interactie tussen onderzoek en ontwerp gedurende het proces. De interpretatie van onderzoeksresultaten, bijvoorbeeld door het visualiseren naar een tekening of schema, kan gezien worden als de eerste stap van een ontwerp. De voortgang van het ontwerpproces wordt gevoed door onderzoek naar opkomende vragen. De afwisseling tussen onderzoek en ontwerp is waardevol.

Onderzoek is het zich eigen maken van een project. Zoeken naar wat de essentie is van de opgave. Mijn onderzoek begon met de vraag: wat is het verhaal en wat zijn de karakteristieken van het quarantaineterrein? Om antwoorden te vinden op deze vraag is een uitgebreide analyse gedaan naar verschillende schaalniveaus / thema's: culturelehistorie, stedelijke en landschappelijke context, het ensemble (gebouwen en buitenruimte), de tussenruimte, de gebouwen/architectuur, het interieur en de bouwtechniek.

Gedurende het leren kennen van de locatie kreeg het onderzoek steeds meer een eigen karakter. Ik heb gezocht naar de essentie van het project. Dit heb ik geformuleerd in de volgende vraag: *Wat was en is het karakter / de sfeer van de buitenruimte in het quarantine-ensemble in relatie tot de gebouwen en wat kan het zijn in de toekomst?*

Tijdens de ontwerpfase gaat het onderzoeken door. Naast de analyse was er bijvoorbeeld ook verdiepend onderzoek nodig naar de door mij gekozen toekomstige functie voor het quarantaineterrein, een revalidatiecentrum. Met een revalidatiecentrum als voorgestelde functie wordt als ware de oorspronkelijke zorgfunctie doorgezet. Daarmee is het interessant om na te gaan hoe zorgarchitectuur door de tijd veranderd is. Onderzoek naar de doelgroep en het proces van revalideren werd geleid door de vraag: Wat vraagt het proces van revalideren van de architectuur/ een gebouw en buitenruimte? Door middel van referenties en literatuurstudie is inzicht verkregen in de verandering die de revalidatiezorg heeft ondergaan de afgelopen jaren. Duidelijk werd dat de architectuur van revalidatiecentra, en zorg in het algemeen, steeds meer focust op de beleving van de patiënt. De relatie met de buitenruimte en groen is hierin een belangrijk aspect, iets waar in het quarantine-ensemble veel potentie voor is. Deze bevindingen heb ik meegenomen tijdens het ontwerpproces.

De insteek voor mijn ontwerpproces was om te ontwerpen geleid door de thema's 'beleving' en 'sfeer'. Onderwerpen die zowel vanuit de locatie-analyse als het onderzoek naar de nieuwe zorgfunctie naar voren kwamen. Het thema 'sfeer' is niet gemakkelijk te duiden. Dit maakt het ontwerpen, het

toepassen, van een bepaalde sfeer ingewikkeld. Waarbij ook komt dat het inzichtelijk weergeven van een sfeer zonder het echt te bouwen ook lastig kan zijn. Dit is iets waar ik tijdens het ontwerpen wel tegen aan liep. Hoe relateren de nieuw te ontwerpen sferen tot de al aanwezige sfeer van de buitenruimte en het interieur van de gebouwen. Ik wilde mijn bewustzijn van sfeer vergroten. Architectuur en materiaal als een sfeer die de mens omgeeft. Het lezen van omschrijvingen of methodes die bekende architecten gebruiken om met sfeer te ontwerpen hebben mij hierbij geholpen.

Vanuit het onderzoek kwamen een aantal thema's naar voren die leidend zijn (geweest) in het ontwerpproces:

- sfeer en beleving van binnen- en buitenruimte
- de relatie tussen binnen en buiten
- (menselijke) maat en compositie
- de overgang van binnen naar buiten
- lichtinval (en schaduw)
- materiaal en textuur
- constructie

Naarmate het project vordert krijg ik steeds meer gevoel bij het beantwoorden van de ontwerp vraag / de ontwerp thema's. De ontwerp vraag is vooral een houvast of raamwerk waarbinnen de opgave zich afspeelt. In het stadium waarin het ontwerp zich nu bevindt is het nog erg zoeken naar de balans van maat en verfijning. Hoe is de menselijke schaal terug te vinden in het nieuwe gebouw en hoe relateert het uiterlijk van de nieuwbouw aan het bestaande.

De bestaande gebouwen zijn licht opgetild boven het maaiveld en hebben een gekaderde relatie met de buitenruimte. In de nieuwbouw zoek ik naar een meer subtiele overgang met de buitenruimte. Vanuit de binnenruimte probeer ik door middel van zichtlijnen en de toetreding van daglicht een relatie aan te gaan met het weer, de seizoenen en het groen in de buitenruimte. De ruimtelijke beleving en de relatie met de buitenruimte kan een toegevoegde waarde hebben voor het herstelproces van de revalidanten.

Hoe moet/zal de nieuw toegevoegde laag, van interventies in het bestaande en nieuw toegevoegde bouwvolumes, aansluiten op de bestaande lagen van het ensemble? Wat wordt de relatie tussen nieuw en bestaand? Ik wil een heldere overgang maken tussen de sferen van het bestaande en die van de nieuwbouw. Een duidelijke en gebalanceerde compositie van bestaand en nieuw. Het zoeken is naar mogelijke raakvlakken.

## **Methodiek**

De afstudeerrichting Heritage & architecture werkt volgens een methode waarbij het proces begint met een analyse naar verschillende schaalniveaus, stedelijk en landschappelijke niveau, architectuur en bouwtechniek. Hierbij wordt gekeken naar het verleden (culturele historie), het heden en de toekomst. De bevindingen van de analyse vormen de basis voor het opstellen van een waardestelling. Vanuit de waardestelling worden uitgangspunten voor het ontwerp gevormd. Latere ontwerpbeslissingen (interventies) zullen gerelateerd zijn aan de waardestelling. De studio H&A geeft vooral een richtlijn voor het onderzoek. In het kiezen van een ontwerpmethodiek wordt de student meer vrij gelaten.

De methode die ik gebruik heb tijdens het afstudeerproject is vrijwel gelijk aan de methodiek die de studio voorstelt. Het bestaande gebouw en de context is het startpunt waaruit het project zich ontwikkelt. Het maken van een analyse op verschillende schaalniveaus is nodig om latere waardevolle interventies te ontwerpen. Het maken van een waardestelling als conclusie van de analyse, geeft naast inzicht in de waardes van het gebouw en de locatie, ook een persoonlijke focus van de ontwerper/ onderzoeker.

Mijn ontwerpmethodiek is ontwerpen sterk geleid door gevoel. Een constante uitdaging is om dit gevoel uit te drukken in beeld en tekst om het begrijpelijk over te kunnen brengen op anderen. Ik merk dat het verbeelden mij soms gemakkelijker afdaat dan het in woorden uitdrukken.

Tijdens het ontwerpen heb ik geprobeerd een fenomenologische aanpak toe te passen. Deze aanpak focust zich op de ervaring / beleving van de architectuur. Architectuur als een sequence van ervaringen. Dit is hoe ik het quarantaineterrein tijdens mijn eerste bezoek ervoer, een sequentie van binnen- en buitenruimtes.

### *Langzaam tempo*

Ik werk langzaam, consistent en bedachtzaam, kabbelend richting het eindresultaat. Ik zie ontwerpen als een weg van chaos naar een mogelijke samenhang. De chaos van het werken op verschillende schaalniveaus geeft goed de mogelijkheid om belangrijke relaties te leggen, maar voelt soms ook benauwend aan. De chaos moet eindigen in een wel afgewogen eindontwerp. Met een goede spanning / balans tussen detail en grote geheel.

Het lezen van reflecties van bekende architecten helpt mij om het ontwerpproces beter te begrijpen en te waarderen/accepteren. Zo vertelt de Finse architect Juhani Pallasmaa in het tijdschrift Oase nummer 91 over het ontwerpproces en het thema sfeer. Hij schrijft:

*“Ik meen dat het ontwerpproces trager zou moeten verlopen, zodat gedachten en gevoelens kunnen condenseren en de kans op een verrassing toeneemt. Als je met potlood ontwerpt, in plaats van snel met de computer, vertraagt dat het proces aanzienlijk. Door het tijdsverloop kun je aan een heleboel dingen tegelijk te denken – en die zijn allemaal relevant. Het werkproces is van belang, ik heb het graag nogal traag en behoorlijk rommelig.”* (oase p. 40)

Soms voelt het langzaam werken als vastlopen en zou een hoge snelheid een positief effect kunnen hebben.

### *Onzekerheid*

Het reflecteren op je eigen werk maakt duidelijk wat voor ontwerper je bent. Het staat in relatie met wat ik in de toekomst in het werkveld als ontwerper kan betekenen. Hoe verder ik kom in mijn afstudeerproces hoe meer duidelijk die reflectie word. Interessant maar ook confronterend. Vaak is onzekerheid over het eigen werk een oorzaak van het gevoel van stagneren. De onzekerheid gaat soms gepaard met het negatief benaderen van het ontwerpen. Gevoelens van onzekerheid maken het soms moeilijk en onderdrukken het plezier. Pallasmaa gaat ook in op het thema onzekerheid.

*“Ik heb me nooit een beroepsarchitect gevoeld, ook al had ik op mijn kantoor meer dan 40 assistenten over de vloer. Ik voelde me een amateur. Sterker nog, ik voel me naarmate ik ouder wordt steeds meer een amateur. Tegelijkertijd moet een architect goed toneel kunnen spelen. Je moet net doen alsof je weet wat je doet. Dat komt door onze cultuur: alleen mensen die weten wat ze doen, die hun kennis tonen, worden in onze cultuur gerespecteerd. Maar volgens mij is onzekerheid de belangrijkste drijfveer voor het creatieve proces.”* (oase, p. 40)

Iets wat velen in mijn omgeving ook zeggen, maar op onzekere momenten in het ontwerpproces is het soms moeilijk om dat te onthouden.

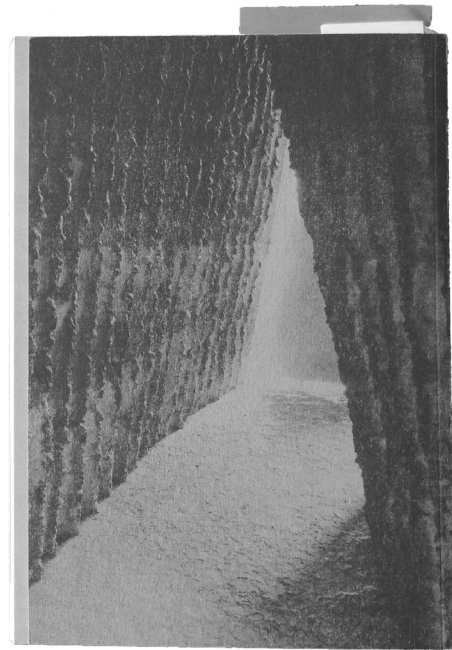
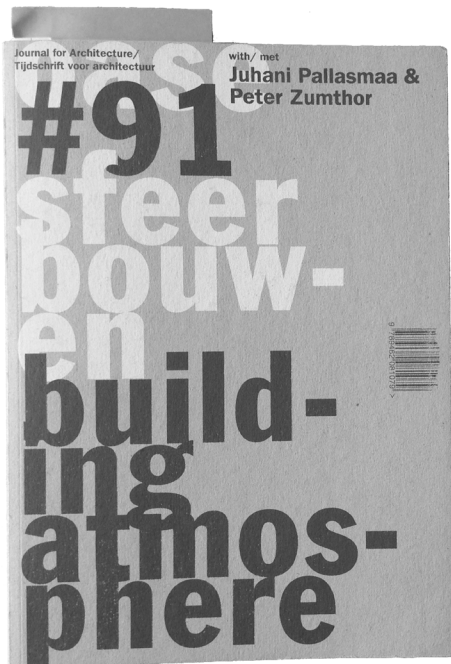
Afstuderen is bewust bezig zijn met het vormen van een verhaal dat bij het eerste bezoek aan de locatie begon, en dat zal eindigen bij mijn afstudeerpresentatie. Het constant analyseren van het eigen proces is daarvoor erg belangrijk maar ook confronterend. Het maken van presentaties is een belangrijk moment in het proces. Het haalt je uit een veilige omgeving waarbij jij en je ontwerp ‘alleen’ zijn. Het geven van een presentatie en de daarop volgende reacties van anderen brengen nieuwe inzichten. Aan de beoordeling of bijdrage van anderen heb ik veel tijdens de vordering van mijn ontwerpproces.

### *Middelen*

Visualisatiemiddelen waar ik tijdens het afstuderen voornamelijk gebruik van maak zijn studiemaquettes, schetsen, perspectieven en 2d-tekeningen met de hand en het gebruik van referentiebeelden. Ik werk graag in verschillende schaalniveaus tegelijk, omdat zo de impact van de interventies het best duidelijk wordt.

Het maken van studiemaquettes met de hand zonder moderne technieken als lasersnijden en 3d printen geeft tijd om na te denken over de relatie tussen materiaal en architectuur/sfeer. Het maken van een maquette van de bestaande situatie is voor mij van grote toegevoegde waarde in de onderzoeksfase. Je leert het gebouw echt goed kennen als je het na probeert te maken. Ook kunnen ideeën voor interventies naar boven komen. Bij het maquette maken bestaat er een mooie interactie tussen onderzoek en ontwerp.





*Inspiratie uit literatuur - Oase 91*



*Detail studiemacquette ensemble - materiaal en sfeer*

Het bestuderen van referentieprojecten is voor mij een belangrijke bron voor het ontwerp. Referentieprojecten bieden inspiratie en maken me enthousiast. Het gaat over het echte bouwen/maken. Verschillende (bezochte) referentieprojecten gaven input aan de thema's van het afstudeerproject, zoals sfeer, de relatie tussen binnen en buiten, de compositie van de (buiten)ruimte relatie tussen interieur en natuur, lichtinval en materiaal. Twee belangrijke referenties voor mij waren de Rehab in Basel ontworpen door Herzog & de Meuron, vanwege aspecten gerelateerd aan de functie en de architectonische overgangen, en het Serpentine Gallery Pavilion 2011 ontworpen door Peter Zumthor, vanwege de overgangen en de ervaring van de buitenruimte.

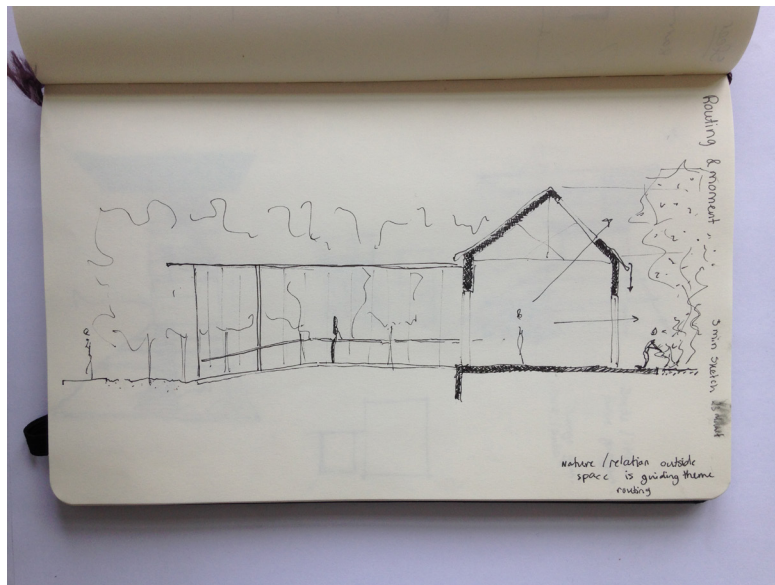
### **Het project in een bredere sociale context**

Herbestemming en transformatie van bestaande gebouwen is een steeds belangrijker thema binnen de architectuur. Het havenerfgoed van Rotterdam, waar deze afstudeerstudio zich op richt, draagt bij aan het karakter van de stad en weerspiegelt een belangrijk deel van de geschiedenis van Rotterdam. De haven- en handelsactiviteiten hebben de stad en de rivier de Maas door de tijd heen gevormd en veranderd. Met het behouden en transformeren van het havenerfgoed blijven waardevolle gebouwen onderdeel van de stad en blijft het collectieve geheugen behouden.

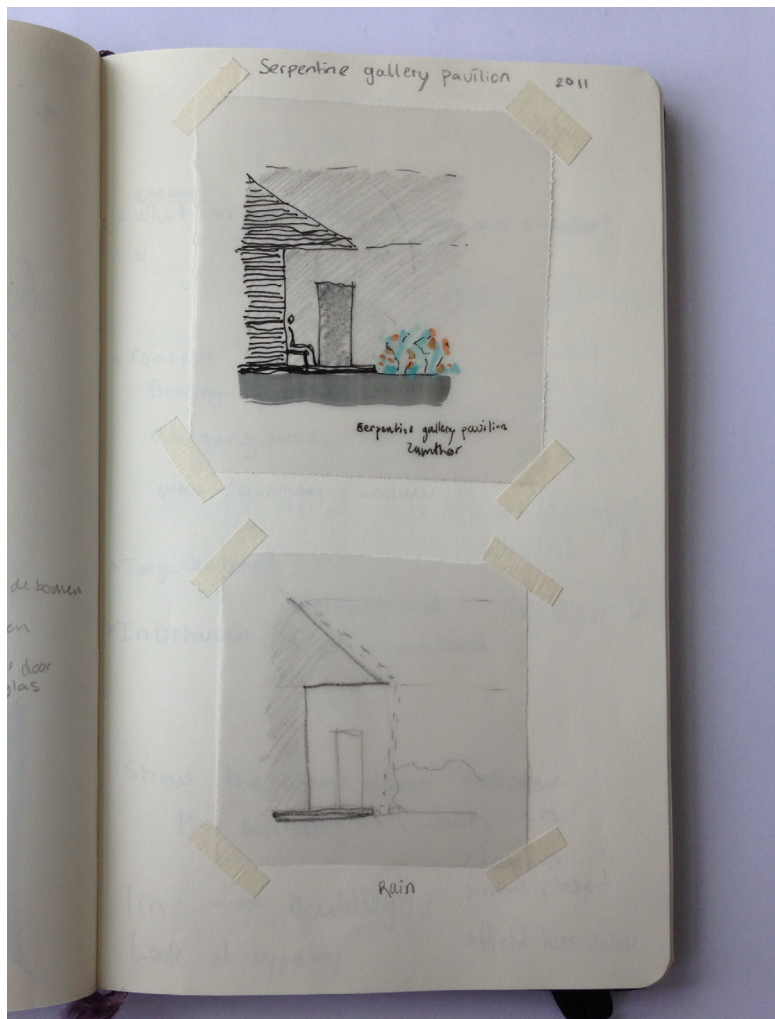
De relatie tussen het project en de bredere sociale context is ook zichtbaar in de functie die gekozen is voor de herbestemming van het quarantaineterrein. Realisatie van zorg- of herstelhotels en revalidatiecentra is een actueel thema in de zorgsector omdat daarmee de verblijfsperiode in het ziekenhuis wordt verkort. De zorg in deze herstelomgeving is meer dan in ziekenhuizen gericht op het terugkeren naar of het nabootsen van de thuissituatie. Het is naar mijn mening daarbij een uitdaging om te kijken hoe bestaand oud zorgverfgoed getransformeerd kan worden om aan de huidige eigenschappen en eisen van een 'healing environment' te voldoen.

### *Bronnen*

Pallasmaa, J., Havik, K. & Tielens, G. (2013). Sfeer, mededogen en belichaamde ervaring. *Oase*, (91), p.34-53.



Schets van interventie in bestaande gebouw - relatie met buiten



Schets interpretatie referentie - Serpentine Gallery Pavilion van Zumthor